

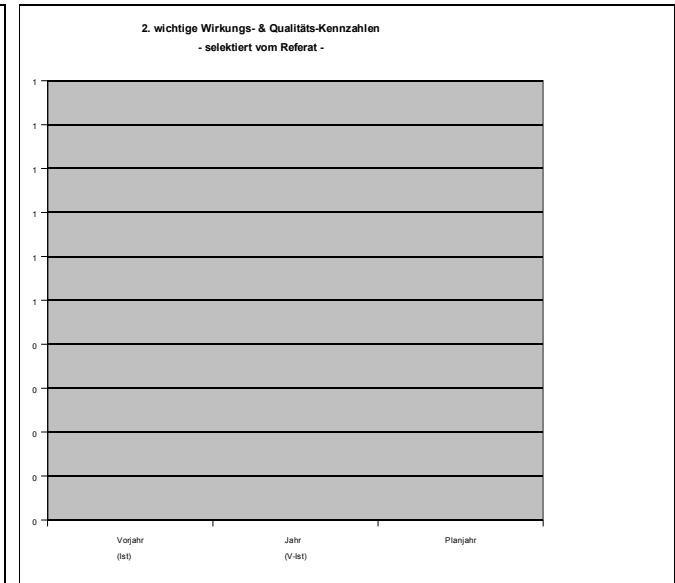
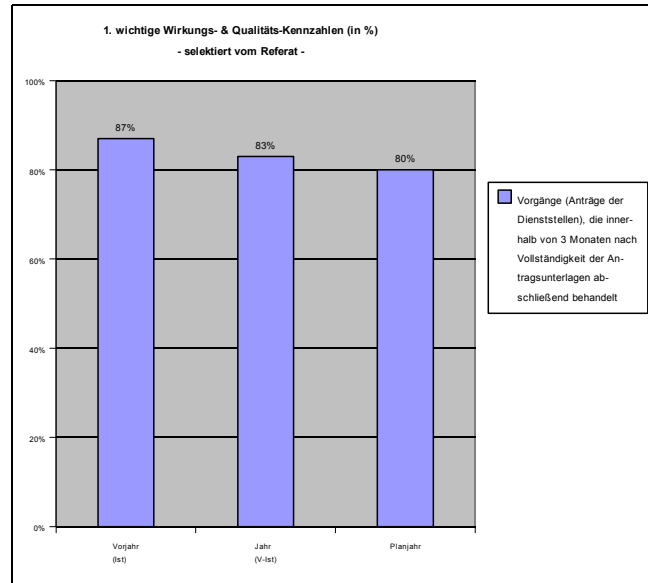
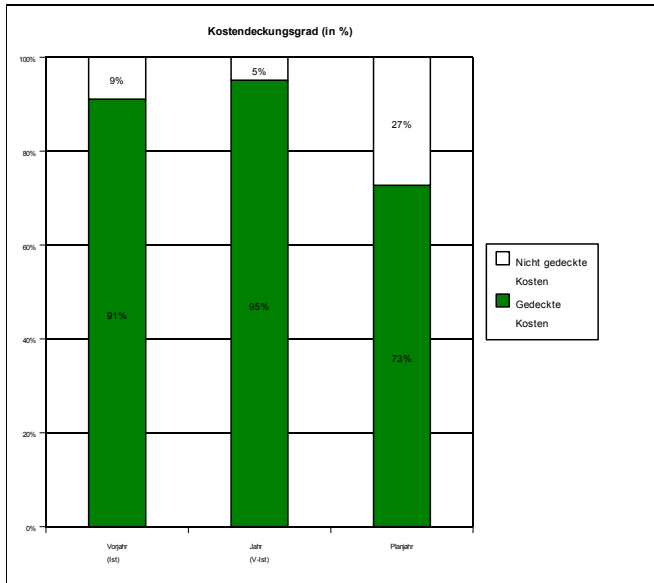
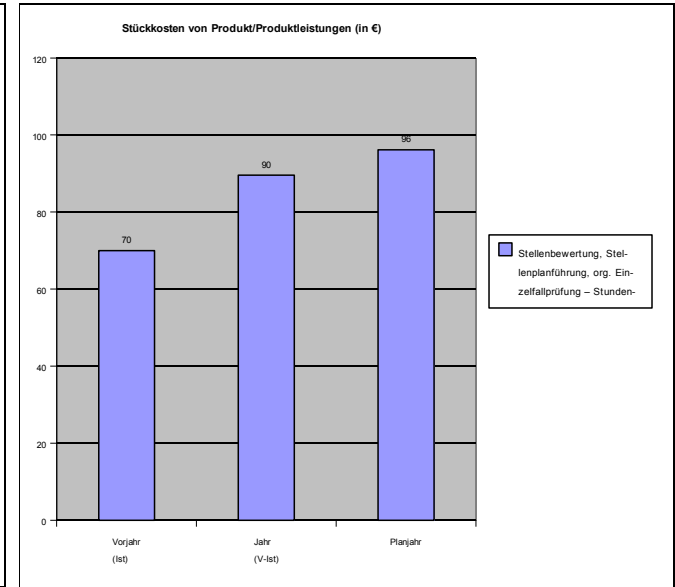
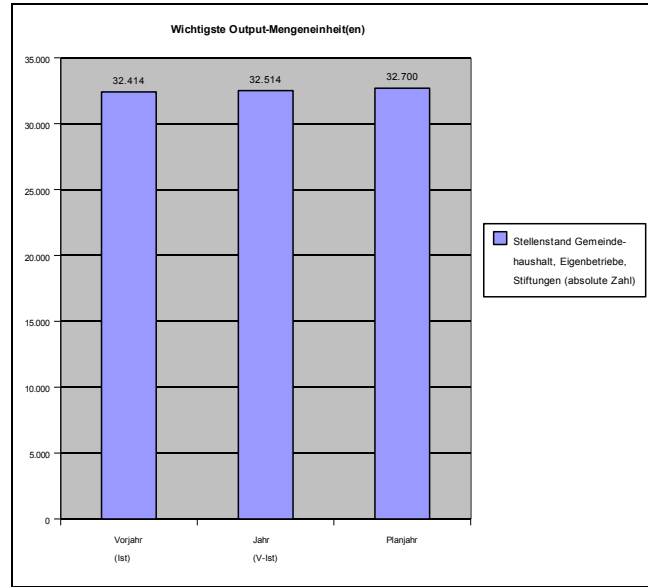
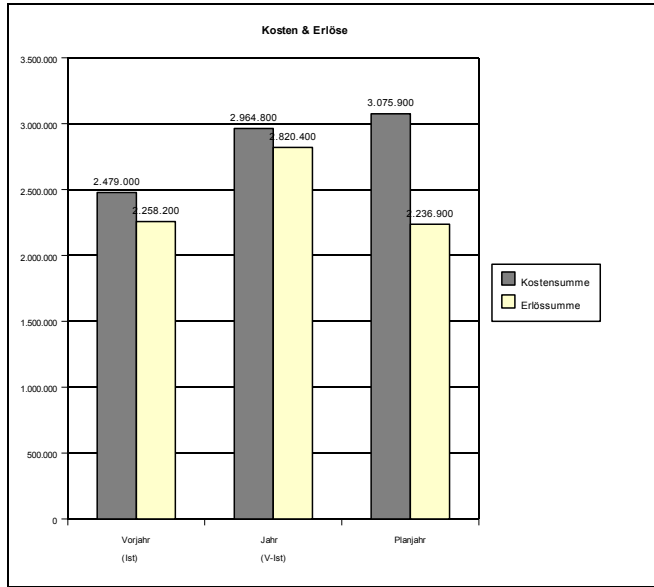
Produktordnungsnummer: <b>PROD5702</b>			Vorjahr	aktuelles Jahr			Nachjahr		Gesamtrendenz des laufenden Jahres
Produktname <b>Stellenwirtschaft</b>			Ist	ursprünglicher Plan (Schlussabgleich)	Aktuelles Ist zum 30.06.10	V-Ist	Plan	Abw. (absolut) „PLAN '11“ - „urspr. PLAN '10“	Erläut. zum Pfeil:
ZNr.	P/PL	in	2	4	6	7	10		11 Erläuterungen
1									
2	1 + 2	Stellenstand Gemeindehaushalt, Eigenbetriebe, Stiftungen (absolute Zahl)	Anzahl 32.414	32.500	32.514	32.514	32.700	200	ohne Pseudostellen (z.B. Stellen für Aushilfen, Auszubildende, Praktikanten, Beurlaubte)
3	1	Zahl der Bewertungsvorgänge	Anzahl 1.218	1.116	593	1.200	1.200	84	
4	1	Zahl der bewerteten Stellen	Anzahl 1.603	1.744	701	1.500	1.500	-244	nicht konkret planbar, abhängig von den Anträgen der Referate
5	1	Zeitaufwand	Std. 35.422	37.810	16.542	33.100	32.000	-5.810	Anderung: ohne P 2.201 (Sonderarbeitsgruppe MIT-KonkreT) und Reduzierung wegen Gründung des oRB Kindertagesbetreuung; prod. Netto-Arbeitszeit
6	2	Serviceleistung für Eigenbetriebe	MA						geplant
7		<b>Qualitäten/Kennzahlen</b>							
8	1	Zahl der erfolgreichen Eingruppierungsklagen gegen die Stadt	Anzahl 0	0	0	0	0	0	
9	1	Vorgänge (Anträge der Dienststellen), die innerhalb von 3 Monaten nach Vollständigkeit der Antragsunterlagen abschließend behandelt sind	% 87%	83%	87%	83%	80%	0	
10									
11									
12									
13		<b>Wirkungen / Kennzahlen</b>							
14	P	Kundinnen-/Kundenzufriedenheit	%						System wird erarbeitet.
15		<b>Zielgruppenprofil</b>							
16		12 Referate							Anträge werden von den Dienststellen gestellt.
17		5 Eigenbetriebe							
18		Frauenanteil bei Anträgen auf Stellenhebungen	% 47	57	51	51	50	-7	nicht planbar; ist abhängig von den Anträgen der Referate
19									
20									
21									
22		<b>Finanzen / Erlöse</b>							
23		Summe der Zuschüsse	€						
24		Summe Gebühren / Entgelte	€						
25		Erlöse aus Interner Leistungsverrechnung	€ 2.036.000	2.257.700	1.244.800	2.489.600	2.013.700	-244.000	Plannerlöse 2011 basieren auf Preisen 2010
26		Steuerungsumlage	€						
27		Sonstige	€ 222.200	2.500	165.400	330.800	223.200	220.700	
28		<b>Summe Erlöse</b>	€ 2.258.200	2.260.200	1.410.200	2.820.400	2.236.900	-23.300	
29		<b>Finanzen / Kosten</b>							
30		für Produktleistung 1 Stellenbewertung, Stellenplanung, org. Einzelfallprüfungen	€ 2.479.000	3.195.800	1.482.400	2.964.800	3.075.900	-119.900	wg. lfd. Verfahren auch inkl. Kosten für EB
31		für Produktleistung 2 Serviceleistung für Eigenbetriebe	€						geplant
32									
33									
34		sonstige Produktleistungen	€						
35		<b>Summe Kosten</b>	€ 2.479.000	3.195.800	1.482.400	2.964.800	3.075.900	-119.900	
36		<b>Finanzkennzahlen</b>							
37		Finanzierungsanteil Gebühren/Entgelte	%						
38									
39		Finanzierungsanteil Zuschuss	%						
40									
41		Kosten pro Mengeneinheit Produkt/Produktleistung							
42	1	Stellenbewertung, Stellenplanung, org. Einzelfallprüfung – Stundensatz	€ 69,98	84,52		89,57	96	11,60	
43	2	Serviceleistung für Eigenbetriebe	€						geplant
44									
45									
46		...							
47		<b>Produktergebnis (Erlöse minus Kosten)</b>	€ -220.800	-935.600	-72.200	-144.400	-839.000	96.600	
48		<b>Kostendeckungsgrad</b>	% 91,09%	70,72%	95,13%	95,13%	72,72%	2,00%	Abweichung wegen Preis für 2010 (siehe Zeile 25)

## **Erläuterungen zum Produktdatenblatt**

Produktnr.:                      Produktbezeichnung:

Wichtigste Kennzahlen des Datenblattes als Grafik

PROD5702





Ausfüllhilfe	Herausforderung	Lösung
<b>Pfeil drehen</b>	Pfeil kann in Excel mit der Maus gedreht werden, in Calc nur über das Kontextmenü (dazu muss der Tabellenschutz deaktiviert werden, s. Pkt. 2)	Mit rechter Maustaste ein Klick auf den Pfeil, POSITION und GRÖSSE, im Register DREHUNG den Drehwinkel einstellen
<b>Tabellenschutz</b>	Der Tabellenschutz ist notwendig um die Formelzellen vor versehentlichem Löschen zu schützen. Für einige Aktionen wie z.B. Drehen des Pfeils muss der Tabellenschutz vorübergehend deaktiviert werden.	EXTRAS DOKUMENT SCHÜTZEN TABELLE, Nach dem Drehen des Pfeiles nicht vergessen, den Tabellenschutz wieder herzustellen
<b>Nummern ergänzen</b>	Beim Löschen von Zeilen wird die Nummerierung in Spalte A angepasst, werden Zeilen wieder eingefügt, muss die Formel für die Nummerierung per Hand ergänzt werden	Die darüberliegende Formelzelle markieren und auf dem kleinen schwarzen Kästchen unten rechts in die leere Zelle ziehen
<b>Zeilenhöhe anpassen</b>	Der Zeilenumbruch in Spalte PQ ist vorformatiert. Allerdings passt sich die Zeilenhöhe nicht automatisch an. Diese Anpassung der Höhe muss nach Texteingabe per Hand eingestellt werden.	Im Zellenkopf wird ein Doppelklick auf die Trennlinie zwischen den 2 Zeilen gemacht. Das bewirkt die Einstellung „Optimale Zeilenhöhe“
<b>Fette Linie</b>	Die Zeilen, die eine untere fette Linie haben, sollten nicht gelöscht werden, da damit die Formatierung „fette Linie“ ebenso gelöscht wird	Löschen Sie immer die Zeile darüber

Ausfüllhinweise		
<b>Unschön, aber nicht zu verhindern:</b>	Ist die Abweichung oberhalb einer fetten Linie hoch (also rot), verändert sich die Linie in Standardstärke. Hier widersprechen sich die bedingten Formatierungen	Evtl. eine weitere Leerzeile einfügen, um zu verhindern, dass eine Position mit hoher Abweichung über einer fetten Linie steht.
	Die Summenzeilen werden nur fett formatiert, wenn sie im automatischen Zeilenwechsel weiss sind. Wenn die gelbe Formatierung zutrifft, widerspricht sich die bedingten Formatierungen	S. o.
<b>Kommentar:</b>	Die abwechselnde Farbgebung sowie die automatische Einfärbung der Zellen mit hoher negativer oder positiver Abweichung werden mit der bedingten Formatierung festgelegt	Hier können auch Einstellungen geändert werden (z.B. wenn die Höhe der Abweichung, die herausgehoben werden soll, sich ändert)