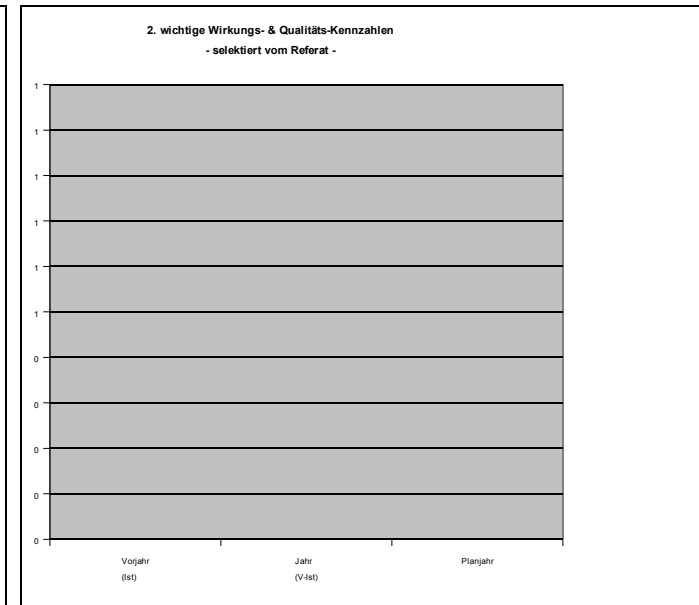
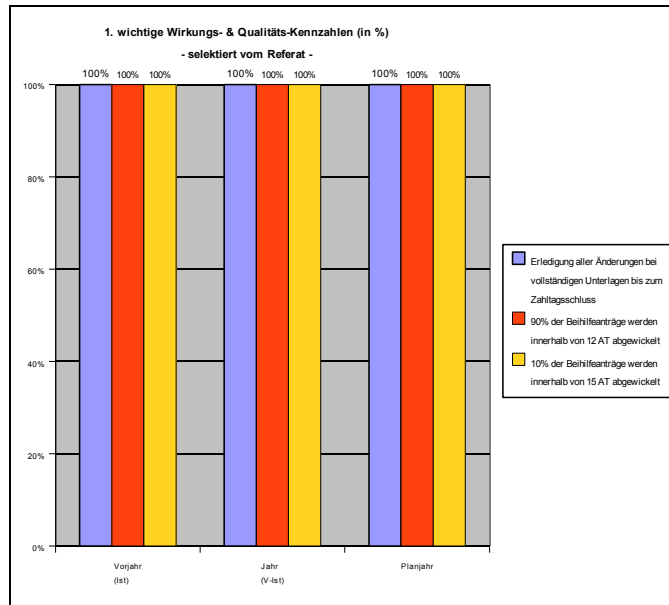
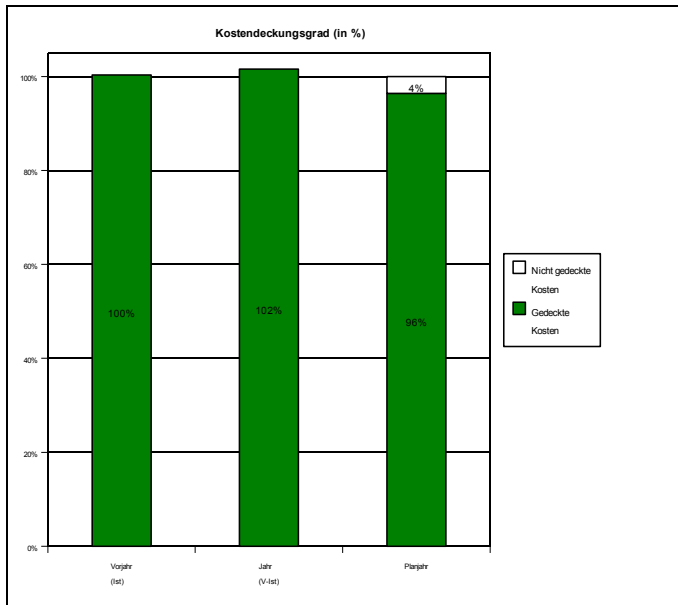
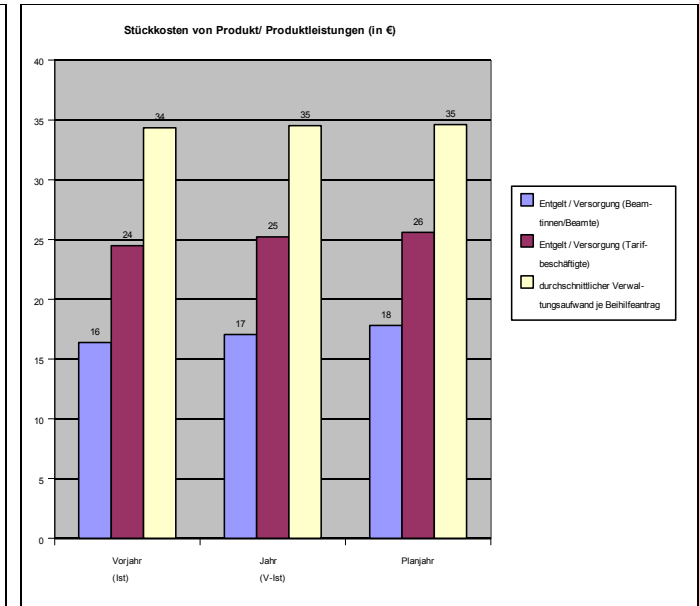
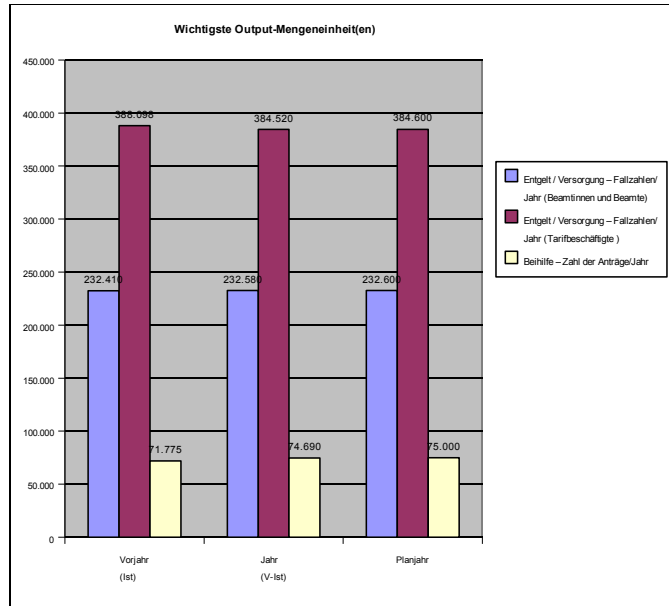
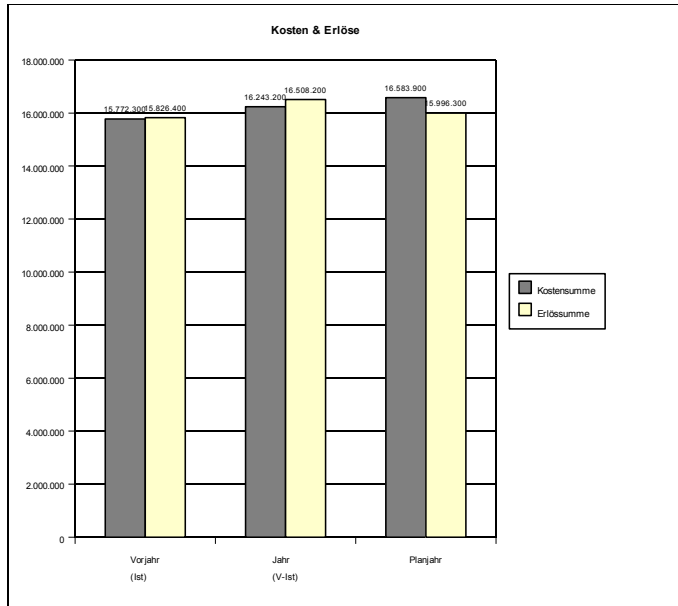


Produktordnungsnummer: <b>PROD5706</b>		Vorjahr	aktuelles Jahr			Nachjahr		Gesamtrendenz des laufenden Jahres		
Produktname <b>Entgelt, Versorgung, Beihilfe</b>		Ist	ursprünglicher Plan (Schlussabgleich)	Aktuelles Ist zum 30.06.10	V-Ist	Plan	Abw. (absolut) „PLAN '11“ - „urspr. PLAN '10“	Erläut. zum Pfeil:		
Z.Nr.	P/PL	in	2	4	6	7	10	11 Erläuterungen		
1	1	Entgelt / Versorgung – Fallzahlen/Jahr (Beamtinnen und Beamte)	Anzahl	232.410	226.262	116.290	232.580	232.600	6.338	
2	1	Entgelt / Versorgung – Fallzahlen/Jahr (Tarifbeschäftigte)	Anzahl	388.098	377.408	192.260	384.520	384.600	7.192	
3	2	Beihilfe – Zahl der Anträge/Jahr	Anzahl	71.775	75.000	37.345	74.690	75.000	0	
4	2	Beihilfe – Zahl der Rechnungsbelege	Belege	497.361	520.000	259.363	518.726	519.000	-1.000	
5	2	Beihilfe – Zahl der Rechnungsbelege	Belege	497.361	520.000	259.363	518.726	519.000	-1.000	
6										
7		<b>Qualitäten/Kennzahlen</b>								
8	1	Erladigung aller Änderungen bei vollständigen Unterlagen bis zum Zahlungsschluss	%	100%	100%	100%	100%	100%	0	
9	2	90% der Beihilfeanträge werden innerhalb von 12 AT abgewickelt	%	100%	100%	100%	100%	100%	0	
10	2	10% der Beihilfeanträge werden innerhalb von 15 AT abgewickelt	%	100%	100%	100%	100%	100%	0	
11										
12		<b>Wirkungen / Kennzahlen</b>								
13	1 + 2	Kundinnen-/Kundenzufriedenheit	%						System wird erarbeitet	
14		<b>Zielgruppenprofil</b>								
15		Mitarbeiterinnen und Mitarbeiter	Anzahl	33.630	33.500	33.833	34.000	34.200	700	Aktiv Beschäftigte sowie Beurlaubte und sonstige Beschäftigte ohne Zahlungen
16		Versorgungsempfängerinnen und Versorgungsempfänger	Anzahl	17.431	17.700	17.345	17.076	17.100	-600	
17										
18										
19										
20		<b>Finanzen / Erlöse</b>								
21		Summe der Zuschüsse	€							
22		Summe Gebühren / Entgelte	€							
23		Erlöse aus Interner Leistungsverrechnung	€	13.149.100	13.504.100	6.888.700	13.777.400	13.319.000	-185.100	Planerlöse 2011 basieren auf Preisen von 2010
24		Steuerungsumlage	€							
25		Sonstige	€	2.677.300	2.895.700	1.365.400	2.730.800	2.677.300	-218.400	
26		<b>Summe Erlöse</b>	€	<b>15.826.400</b>	<b>16.399.800</b>	<b>8.254.100</b>	<b>16.508.200</b>	<b>15.996.300</b>	<b>-403.500</b>	
27		<b>Finanzen / Kosten</b>								
28		für Produktleistung 1 Entgelt / Versorgung	€	13.307.200	14.221.800	6.832.600	13.665.200	13.988.300	-233.500	
29		davon für die Entgeltabrechnung der Beamtinnen und Beamten	€	3.807.100	4.118.800	1.983.700	3.967.400	4.142.200	23.400	
30		davon für die Entgeltabrechnung der Tarifbeschäftigten	€	9.500.100	10.103.000	4.848.900	9.697.800	9.846.100	-256.900	
31		für Produktleistung 2 Beihilfe	€	2.465.100	2.740.700	1.289.000	2.578.000	2.595.600	-145.100	
32										
33		sonstige Produktleistungen	€							
34		<b>Summe Kosten</b>	€	<b>15.772.300</b>	<b>16.962.500</b>	<b>8.121.600</b>	<b>16.243.200</b>	<b>16.583.900</b>	<b>-378.600</b>	
35		<b>Finanzkennzahlen</b>								
36		Finanzierungsanteil Gebühren/Entgelte	%							
37										
38		Finanzierungsanteil Zuschuss	%							
39										
40		Kosten pro Mengeneinheit Produkt/Produktleistung								
41	1 + 2	Entgelt / Versorgung (Beamtinnen/Beamte)	€	16,38	18,20		17,06	18	-0,40	€ / Abrechnungsfall / Abrechnung / Monat
42	1 + 2	Entgelt / Versorgung (Tarifbeschäftigte)	€	24,48	26,77		25,22	26	-1,17	€ / Abrechnungsfall / Abrechnung / Monat
43	2	durchschnittlicher Verwaltungsaufwand je Beihilfeantrag	€	34,34	36,54		34,52	35	-1,93	Tatsächliche Verrechnung erfolgt über %-Punkt/Monat (Solidaritätsbeitrag)
44		...								
45		...								
46		<b>Produktergebnis (Erlöse minus Kosten)</b>	€	<b>54.100</b>	<b>-562.700</b>	<b>132.500</b>	<b>265.000</b>	<b>-587.600</b>	<b>-24.900</b>	
47		<b>Kostendeckungsgrad</b>	%	<b>100,3%</b>	<b>96,7%</b>	<b>101,6%</b>	<b>101,6%</b>	<b>96,5%</b>	<b>-0,2%</b>	Abweichung wegen Preis für 2010 (siehe Zeile 23)



## **Erläuterungen zum Produktdatenblatt**

Produktnr.:                      Produktbezeichnung:



Datenbasis für Grafiken

**PROD5706** Verknüpfung zu Produktordnungsziffer

Bitte gelb hinterlegte Felder zum Datenblatt verknüpfen !

Kosten & Erlöse				Wichtigste Output-Mengeneinheit(en)				Stückkosten von Produkt/ Produkteleistungen (in €)			
	Vorjahr (Ist)	Jahr (V-Ist)	Planjahr		Vorjahr (Ist)	Jahr (V-Ist)	Planjahr		Vorjahr (Ist)	Jahr (V-Ist)	Planjahr
Kostensumme	15.772.300	16.243.200	16.583.900	Entgelt / Versorgung – Fallzahlen/Jahr (Beamtinnen und Beamte)	232.410	232.580	232.600	Entgelt / Versorgung (Beamtinnen/Beamte)	16	17	18
Erlössumme	15.826.400	16.508.200	15.996.300	Entgelt / Versorgung – Fallzahlen/Jahr (Tarifbeschäftigte)	388.098	384.520	384.600	Entgelt / Versorgung (Tarifbeschäftigte)	24	25	26
				Beihilfe – Zahl der Anträge/Jahr	71.775	74.690	75.000	durchschnittlicher Verwaltungsaufwand je Beihilfeantrag	34	35	35
Kostendeckungsgrad (in %)				1. Wichtige Wirkungs- & Qualitäts-Kennzahl (in %) - selektiert vom Referat				2. Wichtige Wirkungs- & Qualitäts-Kennzahl - selektiert vom Referat			
	Vorjahr (Ist)	Jahr (V-Ist)	Planjahr		Vorjahr (Ist)	Jahr (V-Ist)	Planjahr		Vorjahr (Ist)	Jahr (V-Ist)	Planjahr
Gedeckte Kosten	100,3%	101,6%	96,5%	Erladigung aller Änderungen bei vollständigen Unterlagen	100%	100%	100%				
Nicht gedeckte Kosten	-0,3%	-1,6%	3,5%	90% der Beihilfeanträge werden innerhalb von 12 AT a	100%	100%	100%				
				10% der Beihilfeanträge werden innerhalb von 15 AT a	100%	100%	100%				

Ausfüllhilfe	Herausforderung	Lösung
<b>Pfeil drehen</b>	Pfeil kann in Excel mit der Maus gedreht werden, in Calc nur über das Kontextmenü (dazu muss der Tabellenschutz deaktiviert werden, s. Pkt. 2)	Mit rechter Maustaste ein Klick auf den Pfeil, POSITION und GRÖSSE, im Register DREHUNG den Drehwinkel einstellen
<b>Tabellenschutz</b>	Der Tabellenschutz ist notwendig um die Formelzellen vor versehentlichem Löschen zu schützen. Für einige Aktionen wie z.B. Drehen des Pfeils muss der Tabellenschutz vorübergehend deaktiviert werden.	EXTRAS DOKUMENT SCHÜTZEN TABELLE, Nach dem Drehen des Pfeiles nicht vergessen, den Tabellenschutz wieder herzustellen
<b>Nummern ergänzen</b>	Beim Löschen von Zeilen wird die Nummerierung in Spalte A angepasst, werden Zeilen wieder eingefügt, muss die Formel für die Nummerierung per Hand ergänzt werden	Die darüberliegende Formelzelle markieren und auf dem kleinen schwarzen Kästchen unten rechts in die leere Zelle ziehen
<b>Zeilenhöhe anpassen</b>	Der Zeilenumbruch in Spalte PQ ist vorformatiert. Allerdings passt sich die Zeilenhöhe nicht automatisch an. Diese Anpassung der Höhe muss nach Texteingabe per Hand eingestellt werden.	Im Zellenkopf wird ein Doppelklick auf die Trennlinie zwischen den 2 Zeilen gemacht. Das bewirkt die Einstellung „Optimale Zeilenhöhe“
<b>Fette Linie</b>	Die Zeilen, die eine untere fette Linie haben, sollten nicht gelöscht werden, da damit die Formatierung „fette Linie“ ebenso gelöscht wird	Löschen Sie immer die Zeile darüber

Ausfüllhinweise		
<b>Unschön, aber nicht zu verhindern:</b>	Ist die Abweichung oberhalb einer fetten Linie hoch (also rot), verändert sich die Linie in Standardstärke. Hier widersprechen sich die bedingten Formatierungen	Evtl. eine weitere Leerzeile einfügen, um zu verhindern, dass eine Position mit hoher Abweichung über einer fetten Linie steht.
	Die Summenzeilen werden nur fett formatiert, wenn sie im automatischen Zeilenwechsel weiss sind. Wenn die gelbe Formatierung zutrifft, widerspricht sich die bedingten Formatierungen	S. o.
<b>Kommentar:</b>	Die abwechselnde Farbgebung sowie die automatische Einfärbung der Zellen mit hoher negativer oder positiver Abweichung werden mit der bedingten Formatierung festgelegt	Hier können auch Einstellungen geändert werden (z.B. wenn die Höhe der Abweichung, die herausgehoben werden soll, sich ändert)