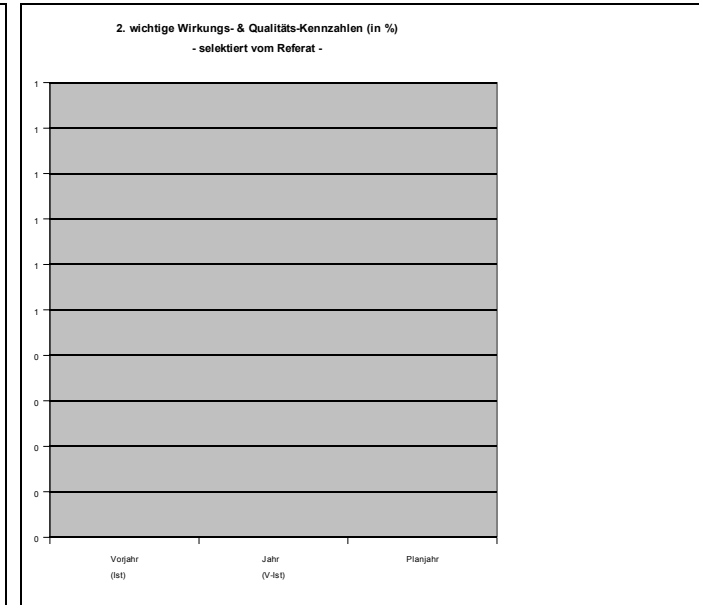
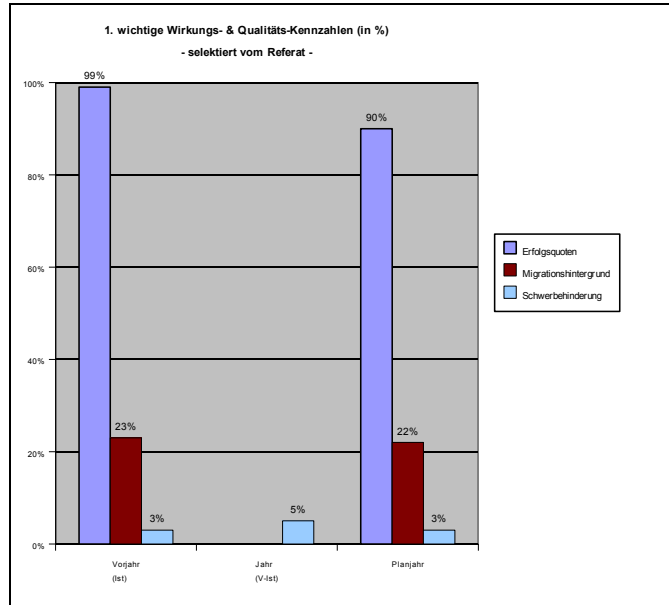
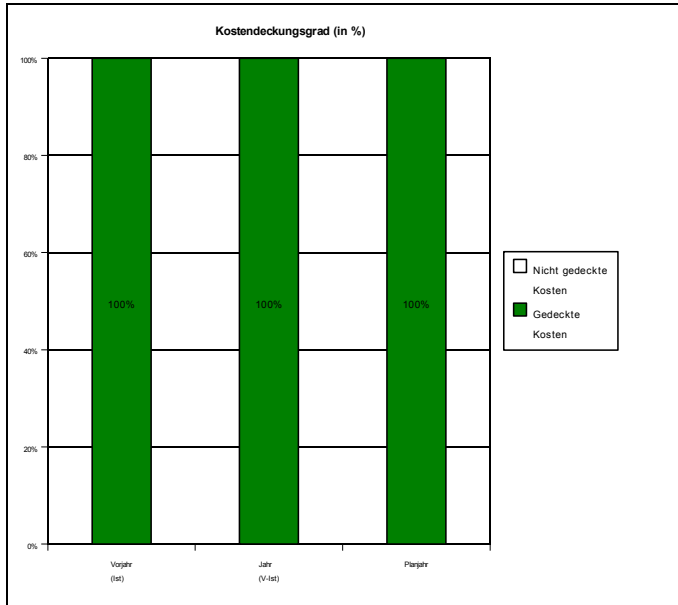
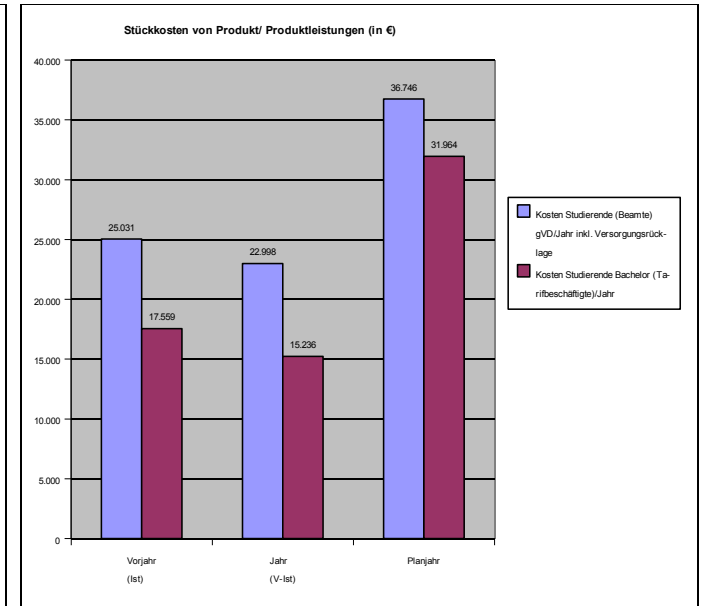
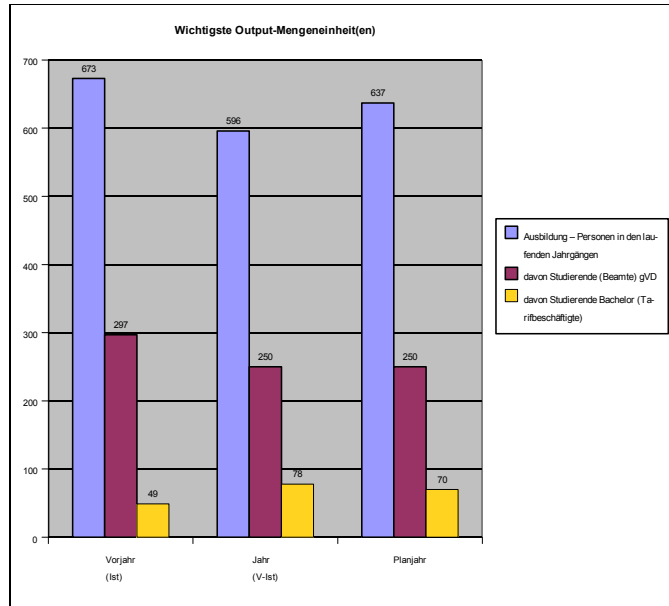
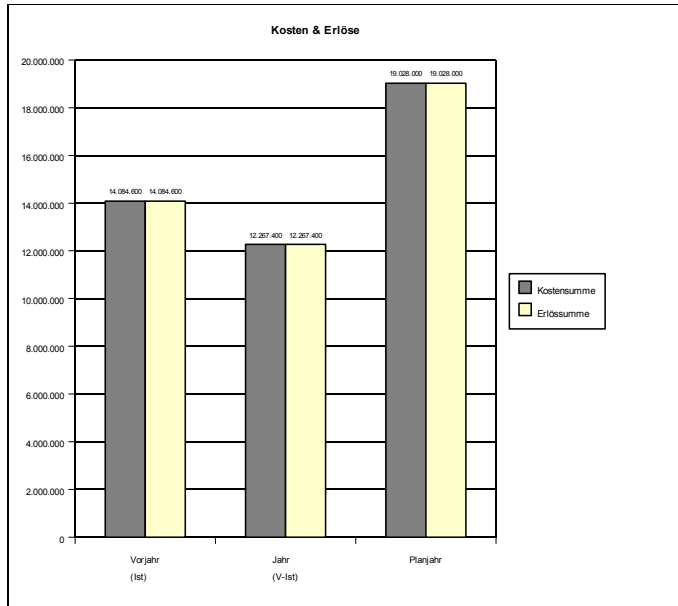


Produktordnungsnummer: PROD5713			Vorjahr	aktuelles Jahr			Nachjahr		Gesamtrendenz des laufenden Jahres
Produktname Ausbildung			Ist	ursprünglicher Plan (Schlussabgleich)	Aktuelles Ist zum 30.06.10	V-Ist	Plan	Abw. (absolut) „PLAN '11“ - „urspr. PLAN '10“	Erläut. zum Pfeil:
ZNr.	P/PL	in	2	4	6	7	10		11 Erläuterungen
1	Leistungsmenge								
2	Ausbildung – Personen in den laufenden Jahrgängen	Anzahl	673	691	594	596	637	-54	Verwaltungsdienst inkl. Auszubildende zur/zum Kauffrau/ Kaufmann für Bürokommunikation, IT-Informatiker/-innen, IT-Systemelektroniker/-innen und Kfz-Mechatroniker/-innen
3	davon Studierende (Beamte) gVD	Anzahl	297	250	260	250	250	0	
4	davon Studierende Bachelor (Tarifbeschäftigte)	Anzahl	49	55	49	78	70	15	Der erste Jahrgang beendet erst 2011 das Studium.
5	Bewerbungen um einen Ausbildungsplatz – laufendes Jahr	Anzahl	3.968	3.820	4.916	4.916	3.700	-120	Durch intensives Ausbildungsmarketing mehr Bewerbungen.
6	Teilnehmerinnen/Teilnehmer an den Auswahlverfahren – laufendes Jahr	Anzahl	580	902	1.184	1.184	960	58	Vermehrte Auswahlgespräche, da viele Bewerber/innen im Personalauswahlverfahren schlechte Werte erhalten.
7	Einstellungen – laufendes Jahr	Anzahl	268	190	226	214	204	14	
8	Qualitäten/Kennzahlen								
9	Erfolgsquoten	%	99	90			90	0	Prüfungsergebnisse liegen noch nicht vor.
10	Migrationshintergrund	%	23	22			22	0	Kann erst nach der Einstellung im September/Oktober 2010 ermittelt werden
11	Schwerbehinderung	%	3	3	6	5	3	0	
12	Interkulturelle Kompetenz – geschulte Personen	Anzahl	506	500	92	300	300	-200	Plandaten 2010 waren zu hoch angesetzt.
13	Gender Mainstreaming – geschulte Personen	Anzahl	232	150	55	150	150	0	
14	„Fit durch die Ausbildung“ - geschulte Personen	Anzahl	30	150	27	27	30	-120	Projekt befindet sich derzeit noch in der Konzeptionsphase
15	Wirkungen / Kennzahlen								
16	Übernahmequote	%					100		Unter Beachtung der Übernahmekriterien und sonstigen dienstrechtlichen Voraussetzungen. Prüfungsergebnisse liegen noch nicht vor.
17	Kundinnen-/Kundenzufriedenheit	%							System wird erarbeitet
18	Vermittlungsquote	%							System wird erarbeitet
19	Zielgruppenprofil								
20	OB und Stadtrat								
21	Bewerberinnen und Bewerber								
22	Frauenanteil								
23	Bewerbungen um einen Ausbildungsplatz	%	50	50	58	55	50	0	
24	Übernahme in ein Ausbildungsverhältnis	%	51	50	55	52	50	0	
25	Erfolgreicher Ausbildungsabschluss	%	99	90			90	0	Prüfungsergebnisse liegen noch nicht vor.
26	Übernahme	%	99	90			90	0	kann erst nach dem Vorliegen der Prüfungsergebnisse entschieden werden
27	Finanzen / Erlöse								
28	Summe der Zuschüsse	€							
29	Summe Gebühren / Entgelte	€							
30	Erlöse aus Interner Leistungsverrechnung	€							
	Steuerungsumlage	€	13.132.300	17.457.600	5.787.300	11.574.600	18.075.700	618.100	
32	Sonstige	€	952.300	986.100	346.400	692.800	952.300	-33.800	
33	Summe Erlöse		14.084.600	18.443.700	6.133.700	12.267.400	19.028.000	584.300	
34	Steuerungsumlage	€	13.132.300	17.457.600	5.787.300	11.574.600	18.075.700	618.100	
35	Finanzen / Kosten								
36	Für Produkt Ausbildung	€	14.084.600	18.443.700	6.133.700	12.267.400	19.028.000	584.300	
37	davon für Studierende (Beamte) gVD/Jahr inkl. Versorgungsrücklage	€	7.434.200	8.710.700	2.874.800	5.749.600	9.186.500	475.800	
38	davon für Kosten Studierende Bachelor (Tarifbeschäftigte)/Jahr	€	860.400	1.812.700	594.200	1.188.400	2.237.500	424.800	
39	sonstige Produktleistungen	€	5.790.000	7.920.300	2.664.700	5.329.400	7.604.000	-316.300	
40	Summe Kosten	€	14.084.600	18.443.700	6.133.700	12.267.400	19.028.000	584.300	
41	Finanzkennzahlen								
42	Finanzierungsanteil Gebühren/Entgelte	%							
43	Finanzierungsanteil Zuschuss	%							
44	Kosten pro Mengeneinheit Produkt/Produktleistung								
45	Kosten Studierende (Beamte) gVD/Jahr inkl. Versorgungsrücklage	€	25.030,98	34.842,80	11.056,92	22.998,40	36.746	1.903,20	Fachhochschule Hof
46	Kosten Studierende Bachelor (Tarifbeschäftigte)/Jahr	€	17.559	32.958,18	12.126,53	15.235,90	31.964	-993,90	Fachhochschule Erding
47	Produktergebnis (Erlöse minus Kosten)	€	0	0	0	0	0	0	
48	Kostendeckungsgrad	%	100,0%	100,0%	100,0%	100,0%	100,0%	0,0%	

Erläuterungen zum Produktdatenblatt

Produktnr.: Produktbezeichnung:



Datenbasis für Grafiken

PROD5713 Verknüpfung zu Produktordnungsziffer

Bitte gelb hinterlegte Felder zum Datenblatt verknüpfen !

Kosten & Erlöse				Wichtigste Output-Mengeneinheit(en)				Stückkosten von Produkt/ Produkteleistungen (in €)			
	Vorjahr (Ist)	Jahr (V-Ist)	Planjahr		Vorjahr (Ist)	Jahr (V-Ist)	Planjahr		Vorjahr (Ist)	Jahr (V-Ist)	Planjahr
Kostensumme	14.084.600	12.267.400	19.028.000	Ausbildung – Personen in den laufenden Jahrgängen	673	596	637	Kosten Studierende (Beamte) gVD/Jahr inkl. Versorg	25.031	22.998	36.746
Erlössumme	14.084.600	12.267.400	19.028.000	davon Studierende (Beamte) gVD	297	250	250	Kosten Studierende Bachelor (Tarifbeschäftigte)/Jahr	17.559	15.236	31.964
				davon Studierende Bachelor (Tarifbeschäftigte)	49	78	70				
Kostendeckungsgrad (in %)				1. Wichtige Wirkungs- & Qualitäts-Kennzahl - selektiert vom Referat				2. Wichtige Wirkungs- & Qualitäts-Kennzahl - selektiert vom Referat			
	Vorjahr (Ist)	Jahr (V-Ist)	Planjahr		Vorjahr (Ist)	Jahr (V-Ist)	Planjahr		Vorjahr (Ist)	Jahr (V-Ist)	Planjahr
Gedekte Kosten	100,0%	100,0%	100,0%	Erfolgsquoten	99% N.N.		90%				
Nicht gedeckte Kosten	0,00%	0,00%	0,0%	Migrationshintergrund	23% N.N.		22%				
				Schwerbehinderung	3%	5%	3%				

Ausfüllhilfe	Herausforderung	Lösung
Pfeil drehen	Pfeil kann in Excel mit der Maus gedreht werden, in Calc nur über das Kontextmenü (dazu muss der Tabellenschutz deaktiviert werden, s. Pkt. 2)	Mit rechter Maustaste ein Klick auf den Pfeil, POSITION und GRÖSSE, im Register DREHUNG den Drehwinkel einstellen
Tabellenschutz	Der Tabellenschutz ist notwendig um die Formelzellen vor versehentlichem Löschen zu schützen. Für einige Aktionen wie z.B. Drehen des Pfeils muss der Tabellenschutz vorübergehend deaktiviert werden.	EXTRAS DOKUMENT SCHÜTZEN TABELLE, Nach dem Drehen des Pfeiles nicht vergessen, den Tabellenschutz wieder herzustellen
Nummern ergänzen	Beim Löschen von Zeilen wird die Nummerierung in Spalte A angepasst, werden Zeilen wieder eingefügt, muss die Formel für die Nummerierung per Hand ergänzt werden	Die darüberliegende Formelzelle markieren und auf dem kleinen schwarzen Kästchen unten rechts in die leere Zelle ziehen
Zeilenhöhe anpassen	Der Zeilenumbruch in Spalte PQ ist vorformatiert. Allerdings passt sich die Zeilenhöhe nicht automatisch an. Diese Anpassung der Höhe muss nach Texteingabe per Hand eingestellt werden.	Im Zellenkopf wird ein Doppelklick auf die Trennlinie zwischen den 2 Zeilen gemacht. Das bewirkt die Einstellung „Optimale Zeilenhöhe“
Fette Linie	Die Zeilen, die eine untere fette Linie haben, sollten nicht gelöscht werden, da damit die Formatierung „fette Linie“ ebenso gelöscht wird	Löschen Sie immer die Zeile darüber

Ausfüllhinweise		
Unschön, aber nicht zu verhindern:	Ist die Abweichung oberhalb einer fetten Linie hoch (also rot), verändert sich die Linie in Standardstärke. Hier widersprechen sich die bedingten Formatierungen	Evtl. eine weitere Leerzeile einfügen, um zu verhindern, dass eine Position mit hoher Abweichung über einer fetten Linie steht.
	Die Summenzeilen werden nur fett formatiert, wenn sie im automatischen Zeilenwechsel weiss sind. Wenn die gelbe Formatierung zutrifft, widerspricht sich die bedingten Formatierungen	S. o.
Kommentar:	Die abwechselnde Farbgebung sowie die automatische Einfärbung der Zellen mit hoher negativer oder positiver Abweichung werden mit der bedingten Formatierung festgelegt	Hier können auch Einstellungen geändert werden (z.B. wenn die Höhe der Abweichung, die herausgehoben werden soll, sich ändert)