

MGS
Tochtergesellschaft
der GWG München

Gebietsübersicht mit Vorausschau 2022

Stand: Oktober 2021



Treuhänderin der
Landeshauptstadt München

Wir vor Ort – aktive Gebiete

Aktive Gebiete

Moosach

Umsatz 1.592 T€
5,8 VZÄ

Neuperlach Nord, Zentrum und Untersuchungsgebiet

Umsatz 1.568,2 T€
6,4 VZÄ

Aubing-Neuubing-Westkreuz

Umsatz 2.532,5 T€
9,75 VZÄ

Trudering

Umsatz 1.459 T€
4,3 VZÄ

Auslaufende Gebiete

Tegernseer Landstraße / Chiemgaustraße

Umsatz 289,6 T€
0,9 VZÄ

Innsbrucker Ring / Baumkirchner Straße

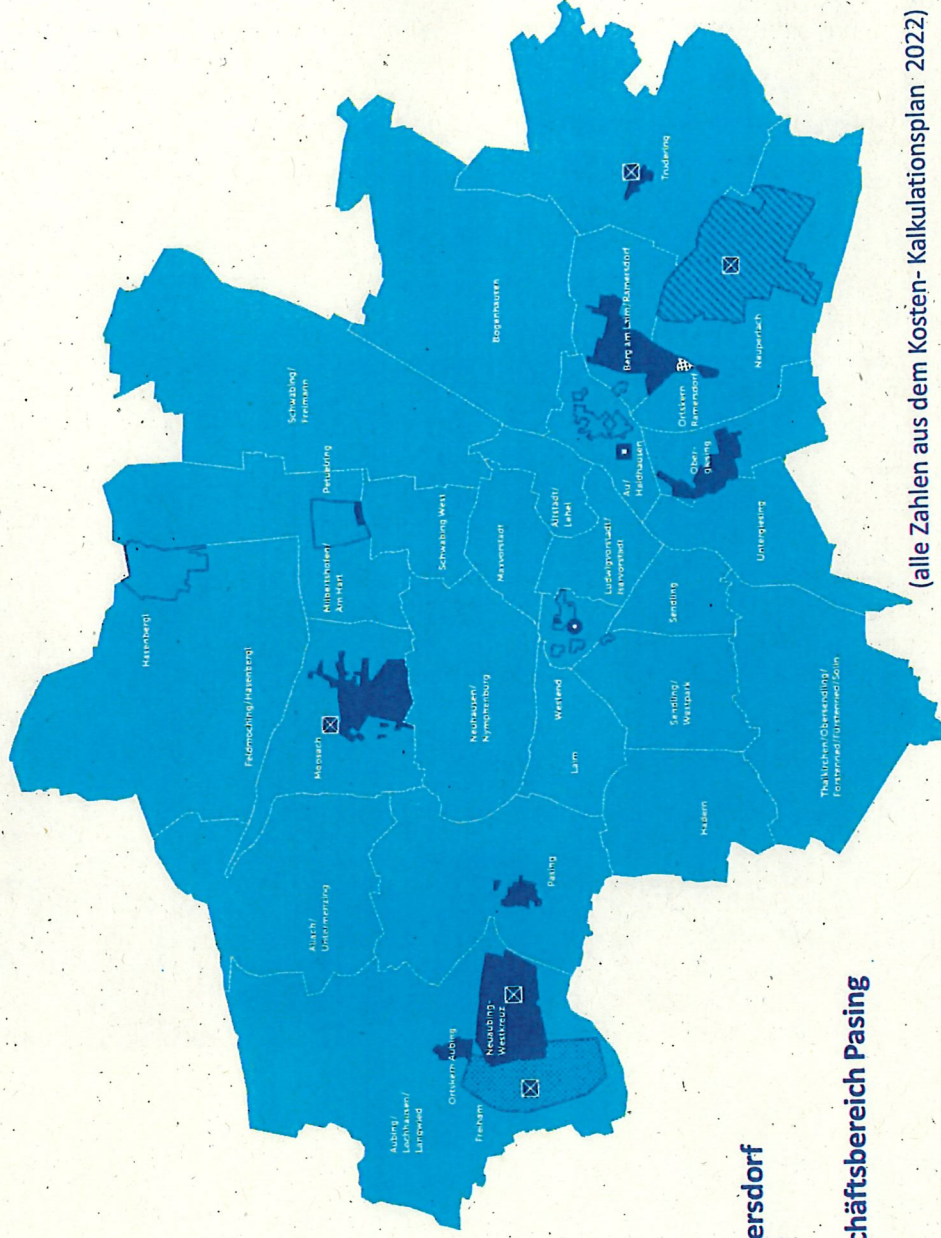
Umsatz 231,3 T€
0,5 VZÄ

Ortskern Ramersdorf

Umsatz 288,5 T€
1,0 VZÄ

Zentraler Geschäftsbereich Pasing

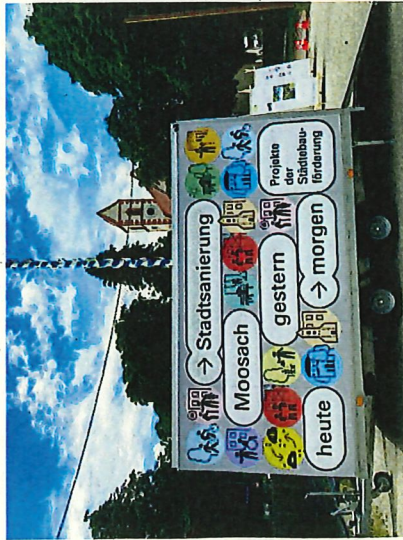
Umsatz 375 T€
0,8 VZÄ



(alle Zahlen aus dem Kosten- Kalkulationsplan 2022)

Moosach

Ausblick 2022



Programm: Bund-Länder Städteauförderungsprogramm „Sozialer Zusammenhalt“
Gebietsgröße: ca. 190 Hektar
Beginn: Förmliche Festlegung des Sanierungsgebietes 2021



Gestaltungskonzept im identitätsstiftenden Zentrum Unterstützung Entwicklung Wohnsiedlungen westlich der Dachauer Straße

- Feinuntersuchungen,
- Unterstützung der Vorbereitungen für den Neubau der Fuß- und Radwegebrücke über den Wintrichring
- innovative Mobilität
- ggf Ordnungsmaßnahmen

Energetische Sanierung und Wohnumfeldverbesserung Privatgrundstücke

- Schwerpunkt im Bereich Wohnsiedlungen östlich der Feldmochinger Straße
- Eigentümer*innen-Akquise und Beratung
- Gebäudemodernisierungs- und Energie-Checks
- Kampagne zur Umstellung heizölversorgter Gebäude
- erste Vorplanungen aktiv.gestalten (Wohnen)

Entwicklung von Einzelgrundstücken, in 2022 Vorbereitungen

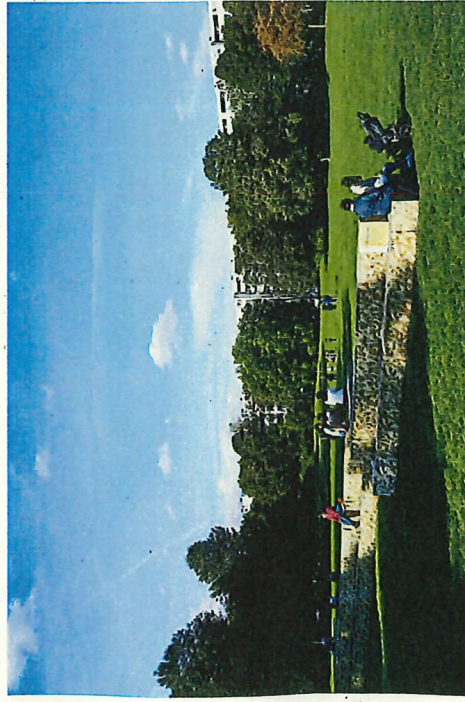
- AWO-Sozialzentrum: Unterstützung der LHM in der Förderabwicklung
- St. Mauritius und Heilig-Geist: Klärungen und ggf. Untersuchungen zur Entwicklung der Grundstücke auf Basis des Wettbewerbsergebnisses und des ISEK

Stadtteilmanagement, Schwerpunkte 2022:

- Begleitung/ Information/Dokumentation/Beteiligung bei Entwicklung Rahmenplanung aus dem Wettbewerb Wohnsiedlungen westlich der Dachauer Straße
- Begleitung/Information/Beteiligung städtebaulicher und freiraumplanerischer Wettbewerb im Bereich Moosacher St.-Martins-Platz, Neubau eines Kultursaales, Neubau Auszubildenden-Wohnen
- Begleitung/Information/ Befragungen: zu den LHM-Maßnahmen Westfriedhof (Generationenbänke und probeweise Öffnung einer Radverkehrsachse)
- Unterstützung Eigentümer*innen-Akquise (Energie; Wohnumfeld)

Neuperlach Nord und Zentrum, Untersuchungsgeb.

Ausblick 2022



Förmliche Festlegung des Untersuchungsgebietes 2016 /
Vorbereitende Untersuchungen seit Sommer 2019 /
Beschluss zur Durchführung Sanierung für Dez 2021 erwartet

Programm: Bund-Länder-Städtebauförderungsprogramm
„Wachstum und nachhaltige Erneuerung“
Gebietsgröße: ca. 497 Hektar

Auftaktveranstaltung Start der Sanierung

- U.a. Eröffnung Stadteilladen am Tag der Städtebauförderung

Integrierte Eigentümeransprache/Beratung zur Sanierung von

- Gebäuden (u.a. Klimaschutz / -anpassung, Gestaltung, Barrierefreiheit)
- Freiflächen / Wohnumfeld (u.a. Möblierung, Gestaltung, Klimaresilienz, Barrierefreiheit)

Klimaschutz / -anpassung

- Sanierungsensitive Klimaneutrales Neuperlach; Neuperlacher Dächer, Quartierskonzepte
- Sanierungsmanagement, Gebäude- und Modernisierungsschecks (GMC)
- Energetisches Monitoring

Projekt Glyptothek

- Aufstellen und Bespielen der Sitzmöbel an 2 – 3 Standorten

Aufbau einer Beteiligungs- und Kommunikationsstrategie, u.a.

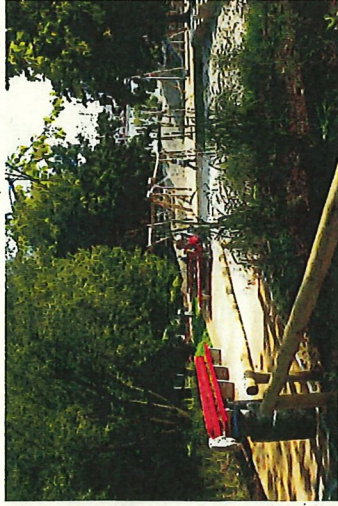
- Homepage www.stadtsanierung-neuperlach.de
- Newsletter
- Printprodukte (Stadtteilzeitung, Flyer, Plakate; Sonderpublikationen, Dokumentationen)
- Durchführung Stadtteilkonferenz (jährlich)
- Dezentrale Beteiligungsformate, Veranstaltungen
- Explizite Jugendbeteiligung

Stadtteilmanagement (stationär und mobil)

- IDEK: Konzeption und Umsetzung digitaler Maßnahmen
- Stadteilsparzierung
- Jubiläum Ostpark
- Mehrfachnutzung von Schulhöfen und Sportflächen
- Unterstützung Eigentümer*innen-Akquise (Energie, Gebäude, Wohnumfeld)

Auslaufende Gebiete

Ausblick 2022



Tegernseer Landstraße / Chiemgaustraße (Förderprogramm Sozialer Zusammenhalt)

- Kommunales Förderprogramm Wohngrün.de
- Abschlussdokumentation
- EU-Bundesförderprogramm BIWAQ – work&act 2.0

Innsbrucker Ring / Baumkirchner Straße (Förderprogramm Sozialer Zusammenhalt)

- Abschlussequivalent
- Abschlussdokumentation
- EU-Bundesförderprogramm BIWAQ – work&act 2.0

Ortskern Ramersdorf (Förderprogramm Wachstum und nachhaltige Erneuerung)

- Kommunales Förderprogramm aktiv.gestalten
- Gartenprojekt rosen_heim

Zentraler Geschäftsbereich Pasing (Förderprogramm Lebendige Zentren)

- Kommunales Förderprogramm aktiv.gestalten
- Werbe- und Gestaltungskonzept
- Ambientebeleuchtung für das gewachsene Zentrum

Aubing-Neuaußing-Westkreuz

Ausblick 2022



Programm: Bund-Länder-Städtebauförderungsprogramm – "Soziale Stadt" zukünftig "Sozialer Zusammenhalt - Zusammenleben im Quartier gemeinsam gestalten"
Gebietsgröße: ca. 318 Hektar
Beginn: Förmliche Festlegung des Sanierungsgebietes 2014

Ortskern Aubing

Gebietsgröße: ca. 30 Hektar

Beginn: Förmliche Festlegung des Sanierungsgebietes 2018

Kommunales Förderprogramm aktiv.gestalten

- Umsetzung 3. BA Wohnumfeld Kunreuthstraße (Fahrradhäuser mit Dachbegrünung)
- Umsetzungsbeginn Wohnumfeld Radolfzeller Straße (Barrierefreiheit, Entsiegelung, Obstwiese)
- Planung und Umsetzung von Fassadengestaltungen/Vorbereichen in Aubing, Bereich Limesstraße
- Förderoffensive Blühwiesen WEG s in Neuaußing-Westkreuz

Ordnungsmaßnahmen

- Gesamt-sanierungskonzept kommunales Objekt Altostraße 16
- Weitere Vorbereitung und Umsetzung Freiflächengestaltung St. Konrad
- Weitere Vorbereitung und Umsetzung barrierefreier Zugang Aubinger Allee
- Vorbereitung Ordnungsmaßnahme Bodenseestraße 200 (Entsiegelung, temporäre Begrünung)

Energie

- Energetische Untersuchung Ravensburger Ring und Überlinger WEG
- Sanierungsmanagement, Gebäude- und Modernisierungsschecks (GMC)
- Energetisches Monitoring

Ehemaliges Zwangsarbeiter*innenlager Neuaußing

- Fortsetzung Planungen und Vorbereitung Projektbeschluss für Realisierung Wettbewerbsergebnis

Stadtteilmanagement

- Post Corona Maßnahmen zur Stärkung der Nachbereichszentren
- Interimsversorgung Ladenzentrum Wiesentfeller Straße
- Werbe- Gestaltungs- und Grünmaßnahmen für Gewerbetreibende (Ladenvorbereiche)
- Beteiligungsverfahren und Runder Tisch Areal Ubostraße

Trudering

Ausblick 2022



Programm : Bund-Länder-
Städtebauförderungsprogramm
"Lebendige Zentren - Erhalt und
Entwicklung der Stadt- und
Ortskerne"
Gebietsgröße: ca. 20 Hektar
Beginn: Förmliche Festlegung
des Sanierungsgebietes 2013
Ende: 31.12.2023



- **Baustellenmarketing, weitere positive Begleitung der Baumaßnahme**
 - Fertigstellung des Umbaus der Truderinger Straße in 2022 durch das Baureferat
 - Information, Dokumentation
 - Aktionen zur Kundenbindung, Identität und Stärkung des Quartierszentrums
 - Straßeneröffnungsfest (vgl. Herbst 2022)
- **Ordnungsmaßnahmen zur Umgestaltung der privaten Vorbereiche**
 - Planung und Beginn der Umsetzung bei vier privaten Grundstücken
- **Förderprogramm aktiv.gestalten für Fassadengestaltung, Freiraumelemente und Vorbereiche**
 - Eigentümer*innen-Beratung
 - Vorplanung und Umsetzung
- **Werbe- und Gestaltungskonzept (Gewerbetreibende)**
 - Weitere Akquise und Beratung zur Gestaltung
 - Begleitung und Förderung der Umsetzung
- **Beginn der Abschlussarbeiten**
 - Auflösung Stadteilladen zum Ende 2022
 - Beauftragung Evaluation und Beginn Durchführung
 - Vorbereitung für Dokumentation (in 2023)
- **Stadteilmanagement (2022 ist das letzte Jahr)**
 - Baustellenmarketing (s.o.)
 - Verstärkung der Vor-Ort-Aktivitäten
 - Unterstützung bei Eigentümerkontakten und -beratungen
 - Unterstützung beim quartiersbezogenen Mobilitätsmanagement des MOR
 - Begleitung weiterer städtischer Sanierungsmaßnahmen (z.B. Grünfläche nördlich der Bahn)