

5.2.1 Ausweitung von Kapazitäten

Übersicht der Maßnahmen

Maßnahme*
MetroBus 55 samstags Buszugeinsatz
MetroBus 63 Takt 5 HVZ spät (Schule) bis Heimeranplatz (wie HVZ früh)
StadtBus 130 samstags Gelenkbuseinsatz
StadtBus 132 Gelenkbuseinsatz
StadtBus 139 Schülerverstärkerfahrten zwischen Giesing und Neuperlach Zentrum (HVZ früh, Schule)
StadtBus 143 Takt 10 HVZ früh (Schule)
StadtBus 143 Ausweitung durch Buszugeinsatz
StadtBus 164 Takt 10 HVZ spät (Schule) zwischen Westfriedhof und Auenbruggerstraße
StadtBus 181 Gelenkbuseinsatz
StadtBus 185 Ausweitung Takt 5 HVZ früh (Schule) zwischen Illtisstraße und Trudering
StadtBus 190 samstags Gelenkbuseinsatz

* Änderungen im Rahmen der Feinplanung noch möglich

5.2.2 Erforderliche Angebotsverbesserungen

Übersicht der Maßnahmen

Maßnahme*
StadtBus 139 Takt 10 samstags Neuperlach – Giesing (mit Betriebsbeginn 05.30 Uhr)
StadtBus 147 NVZ Betriebsbeginn um 13.00 statt 15.00 Uhr
StadtBus 151 Verlängerung aller Fahrten zum Westfriedhof in der NVZ
StadtBus 154 (neu 184) Takt 20 sonntags bis Bruno-Walter-Ring

* Änderungen im Rahmen der Feinplanung noch möglich

5.2.3 Umsetzung Angebotsoffensive

Übersicht der Maßnahmen

Maßnahme*
ExpressBus X30 Verlängerung ab Ostbahnhof zum Arabellapark (Entfall Takt 5 und Umstellung auf Gelenkbus) Montag - Freitag
ExpressBus X36 Allach Bf. – Alte Heide Montag - Samstag
StadtBus 180 Takt 20 Verlängerung ab Westfriedhof oder Georg-Brauchle-Ring bis Pasing Bf. Nord via Berduxstraße
StadtBus 154/184 Verknüpfung und neue Pendellinie

* Änderungen im Rahmen der Feinplanung noch möglich

5.2.4 Städtebauliche Entwicklungen

Übersicht der Maßnahmen

Maßnahme*
Anbindung Freiham (Nord) ab 09/2019 MetroBus 57 Takt 20 + Schülerverstärker (57 oder 143)
MetroBus 57 Freiham Takt 20 SVZ (21:00 – 01:30 Uhr)
MetroBus 57 Freiham Takt 10 HVZ früh
NachtBus N77 Pasing Bf – Berduxstraße

* Änderungen im Rahmen der Feinplanung noch möglich

5.2.5 Weitere Maßnahmen

Übersicht der Maßnahmen

Maßnahme*
MetroBus 55 Stabilisierungsfahrzeug
MetroBus 57 Takt 5 Weihnachts- und Sommerferien (mit Freiham Nord)
StadtBus 162 Verlängerung Verstärkerfahrten bis Überlinger Weg in der NVZ
StadtBus 190/191 Verlängerung der Linie als Ersatz der Wendefahrt Friedenstraße
StadtBus 193 Auflösung Linienwechsler

* Änderungen im Rahmen der Feinplanung noch möglich

5.3 Maßnahmen im Detail

5.3.1 Ausweitung von Kapazitäten

MetroBus 63: Takt 5 HVZ spät bis Heimeranplatz verlängern

- Takt 5 zur HVZ spät an Schultagen wie HVZ früh
- Aus Nachfragesicht erforderlich, da Spitzenstunde abschnittsweise über empfohlenem Grenzwert
- Harmonisierung Fahrplan zu HVZ früh sowie gleichmäßigere Fahrgastverteilung
- Baustein Netz 2030: Takt 5 auf definierten Hauptachsen

StadtBus 132: Gelenk- statt Normalbus als Standardfahrzeug

- Aus Nachfragesicht erforderlich, da Spitzenstunde abschnittsweise über empfohlenem Grenzwert
- Bezug des Neubaugebiets an der Drygalski-Allee noch nicht abgeschlossen, Nachfragesteigerungen zu erwarten

5.3.1 Ausweitung von Kapazitäten

StadtBus 143: Takt 10 in der HVZ früh sowie Kurs 07.04 Uhr ab Freiham mit BZ

- Fahrt 07.04 Uhr ab Freiham mit Buszug statt Gelenkbus
- Takt 10 HVZ früh (Schule)
- Aus Nachfragesicht sinnvoll, da Spitzenstunde abschnittsweise über empfohlenem Grenzwert, hochausgelastete Schülerspitze
- StadtBus bedient auch SEM Freiham sowie Bildungscampus ab 09/2019, Nachfragezuwachs zu erwarten
- Alternativ wären weitere Verstärkerfahrten notwendig
- Baustein Netz 2030: Takt 10 bis 20.00 Uhr auf StadtBus-Linien

StadtBus 164: Takt 10 in der HVZ spät (Schule) Westfriedhof - Auenbruggerstraße

- Aus Nachfragesicht sinnvoll, da Spitzenstunde abschnittsweise deutlich über empfohlenem Grenzwert
- Mittelfristig ist der Einsatz von Gelenkbus vorzusehen, infrastrukturell in Allach derzeit nicht möglich
- Baustein Netz 2030: Takt 10 bis 20.00 Uhr auf StadtBus-Linien

5.3.1 Ausweitung von Kapazitäten

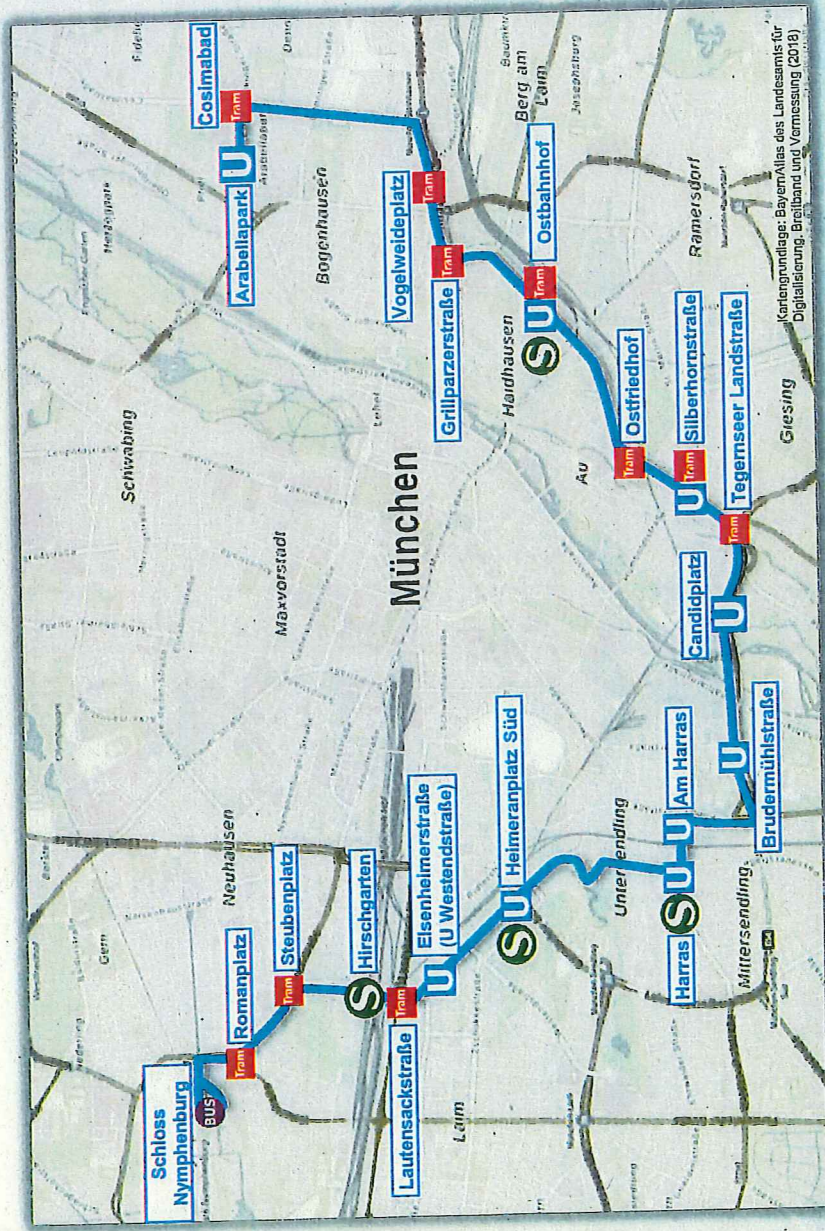
StadtBus 181: Umstellung von Normal- auf Gelenkbusse

- Angebot aktuell noch ausreichend
- Maßnahme als Vorgriff auf Vollbezug des Standorts Freimann des Bayerischen Rundfunks in der Floriansmühlstraße mit ca. 1.500 neuen Arbeitsplätzen
- Umzug vsl. 2022 abgeschlossen
- Neubau eines zusätzlichen Studentenwohnheims führt außerdem zu mehr Nachfrage

5.3.2 Umsetzung Angebotsoffensive

Verlängerung X30 zum Arabellapark und Schloss Nymphenburg

- Teil des ExpressBus-Programms
- Neue Direktverbindung des Hochhausquartiers am Vogelweideplatz an den Arabellapark und die Silberhornstraße im Takt 6/7
- Entlastung Busbahnhof Ostbahnhof
- Verlängerung am Romanplatz zum Schloss Nymphenburg (südl. Rondell) in Prüfung
 - Hohe Freizeitfrequenz
 - Ausbau „Biotopia“



5.3.2 Umsetzung Angebotsoffensive

Verlängerung X30 zum Arabellapark und Schloss Nymphenburg

- Reisezeitvorteile insbesondere zu den Zwischenhaltestellen
- zum Arabellapark U-Bahn mit Umsteigen häufig schneller, Direktverbindung auch bei ähnlichen Reisezeiten aber häufig attraktiver
- Alternative Linienführungen wurden aufgrund Überbedienung oder Verkehrssituation verworfen (z.B. entlang MetroBus 54 oder 59)
- Entwicklungsgebiet am Vogelweideplatz / Bogenhausener Tor generiert Nachfrage (Bavaria-Towers)
- Entlastungswirkung bei U- und Trambahn
- Verlängerung vorerst Montag bis Freitag, an Samstagen weiterhin Endhaltestelle Ostbahnhof



Bavaria-Towers am Vogelweideplatz
Bildquelle: Von Fentriss - Eigenes Werk, CCO,
<https://commons.wikimedia.org/wiki/index.php?curid=68058914>

5.3.2 Umsetzung Angebotsoffensive

ExpressBus X36* nach Allach: Linienweg

- Entwicklung neuer ExpressBus-Linie nach Allach aus X50 (→ X35) heraus
 - X36 Takt 20 zwischen Alte Heide und Allach Bf.
 - X35 Takt 10 zwischen Alte Heide und Moosach Bf.
 - Entlastung Abschnitt Moosach – Moosacher St. Martins-Platz
 - Neue Tangente zwischen Münchner Norden und Allach, das aktuell Verbindungsdefizite Richtung Osten hat
 - Planung nimmt Inhalt zahlreicher Bürger- und BA-Anträge auf



* Arbeitstitel

** Mitbedienung Haltestelle in Prüfung

5.3.2 Umsetzung Angebotsoffensive

ExpressBus X35/X36*: Fahrplankonzept

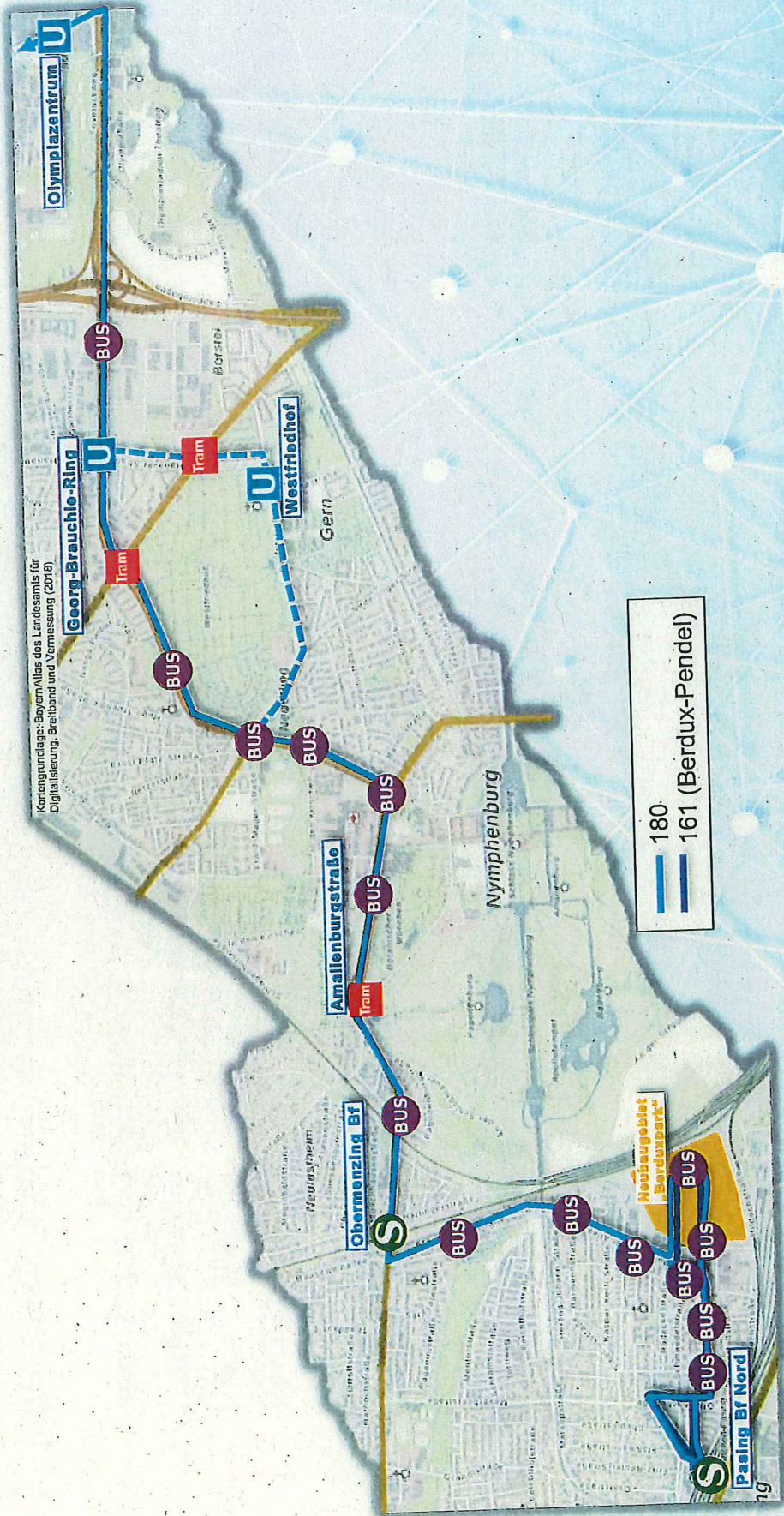
- Im gemeinsamen Abschnitt überlagern sich die beiden Linien zu einem 6/7/7-Takt
- Alle 20 Minuten fährt eine Fahrt als X36 nach Allach, alle anderen Fahrten als X35 nach Moosach Bf.
- Zwischen Olympia-Einkaufszentrum Moosach Bf. ergibt sich ein 7/13-Takt
- Mitbedienung Haltestellen Rangierbahnhof und Max-Born-Straße abhängig von baulicher Realisierung Halteketten



* Arbeitstitel

5.3.2 Umsetzung Angebotsoffensive

Verlängerung nach Pasing Bf. Nord / Erschließung Berduxpark im Takt 20



5.3.2 Umsetzung Angebotsoffensive

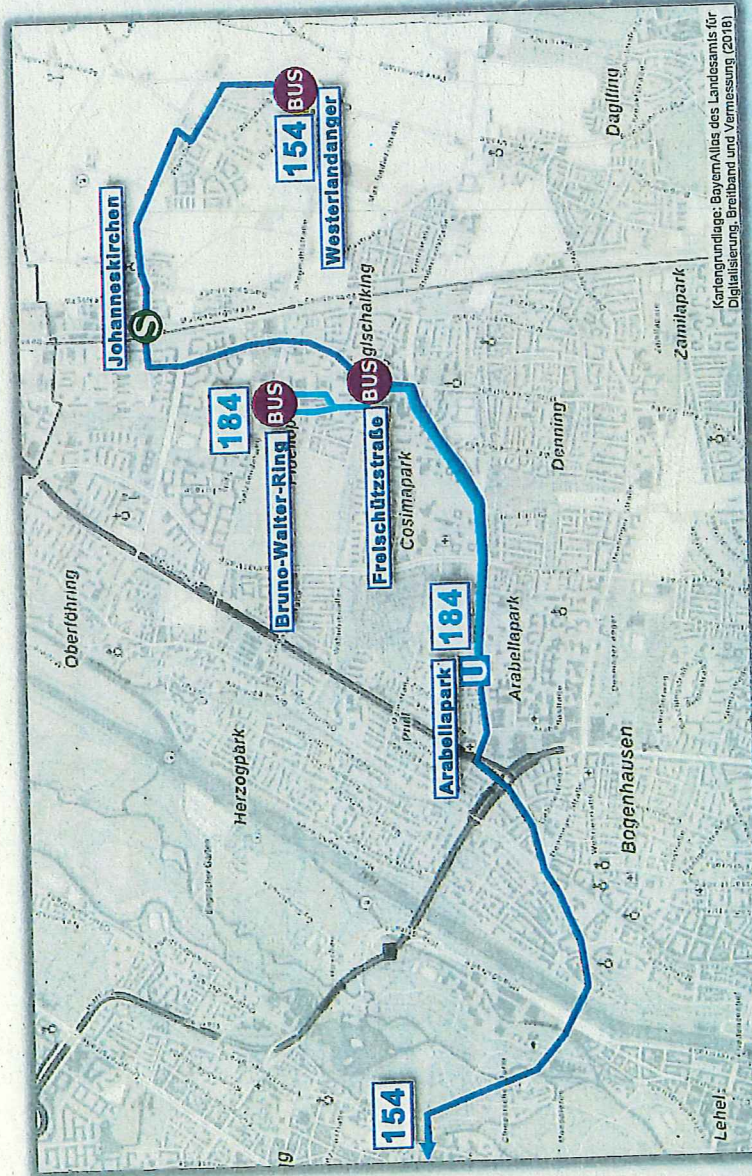
StadtBus 180 Verlängerung zur Berduxstraße / Pasing Bf. Nord im Takt 20

- Verlängerung StadtBus 180 ab Georg-Brauchle-Ring oder Westfriedhof entlang der Linienverläufe 143 und 162 im Takt 20
- Attraktive Erschließung Neubaugebiet Berduxpark Richtung Norden (2.400 Wohnungen für 5.500 Einwohner, 800 Arbeitsplätze)
 - Aktuelles Konzept sieht Pendellinie im Takt 10 zwischen Pasing Bf. Nord und Neubaugebiet vor
 - Keine direkte, attraktive Anbindung nach Norden und Osten
 - Verlängerung StadtBus 180 ist als Linienwechsler in das Konzept integrierbar und bietet die fehlenden Anbindungen
- Infrastrukturbedarf Variante Georg-Brauchle-Ring: zusätzliche Haltestellenposition am Georg-Brauchle-Ring
- Prüfung verkehrlicher Wirkung Variante via Westfriedhof in Arbeit
 - betrieblich vorteilhafter bei ähnlicher Fahrzeit und ohne Infrastrukturbedarf

5.3.2 Umsetzung Angebots offensive

Durchbindung StadtBus 154/184 sowie Pendellinie Arabellapark – Bruno-Walter-Ring

- Verknüpfung StadtBus 154 und 184 an der Freischützstraße
→ Anbindung
Giselastraße an S8
Johanneskirchen
Zur Anbindung Bruno-Walter-Ring neue
Pendellinie Bruno-Walter-Ring – Arabellapark mit
gleichem Fahrplan wie
heute StadtBus 154
(neu 184)
- Längere Wendezeit am
Westerlandanger, heute
sehr kurz
- Mehr Freiheitsgrade im
Fahrzeugeinsatz für
Pendellinie ggü. heute



5.3.2 Umsetzung Angebotsoffensive

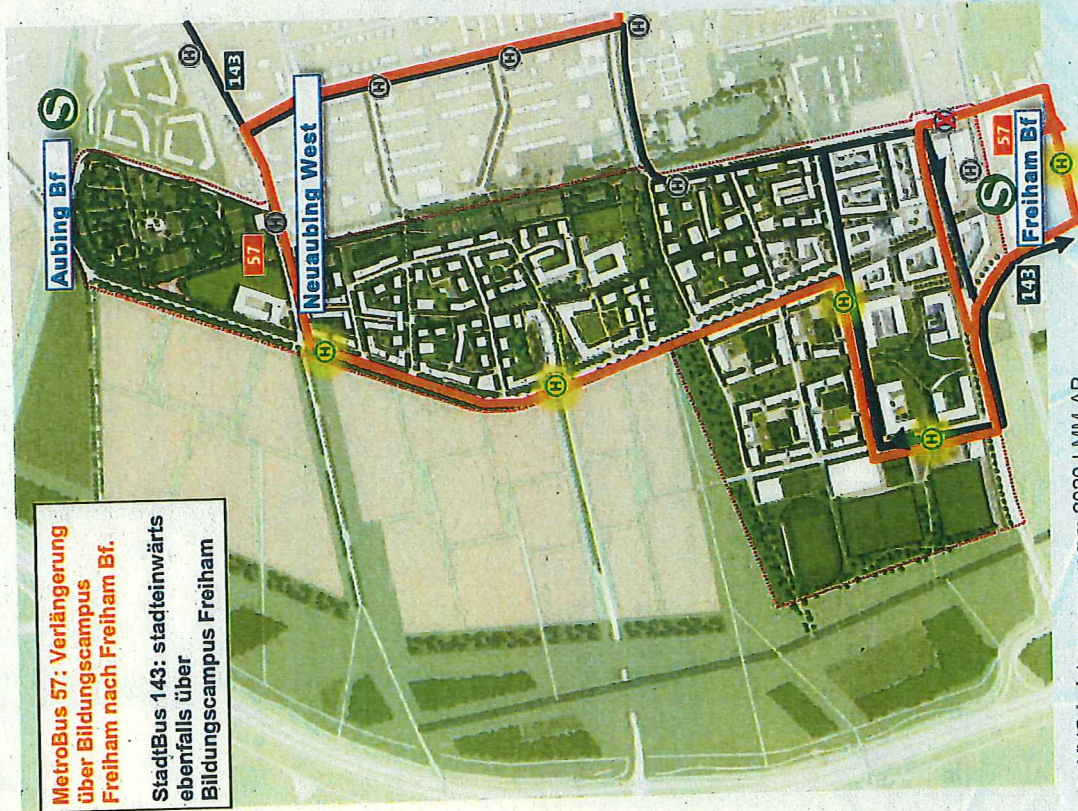
Durchbindung StadtBus 154/184 sowie Pendellinie Arabellapark – Bruno-Walter-Ring

- Verkehrliche Untersuchung zeigt Verlagerungswirkung von S-Bahn auf tangentielle Verbindung
- Nachfragesteigerung am Querschnitt durch Direktverbindung sowie Taktverdichtung in der NVZ im Ostabschnitt durch Takt 10 auch tagsüber (Abschnitt StadtBus 184)
- Voraussetzung: Befahrbarkeit der Schellingstraße mit Gelenkbus durch StadtBus 154 (Maßnahme des LP 2019)

5.3.3 Städtebauliche Entwicklung

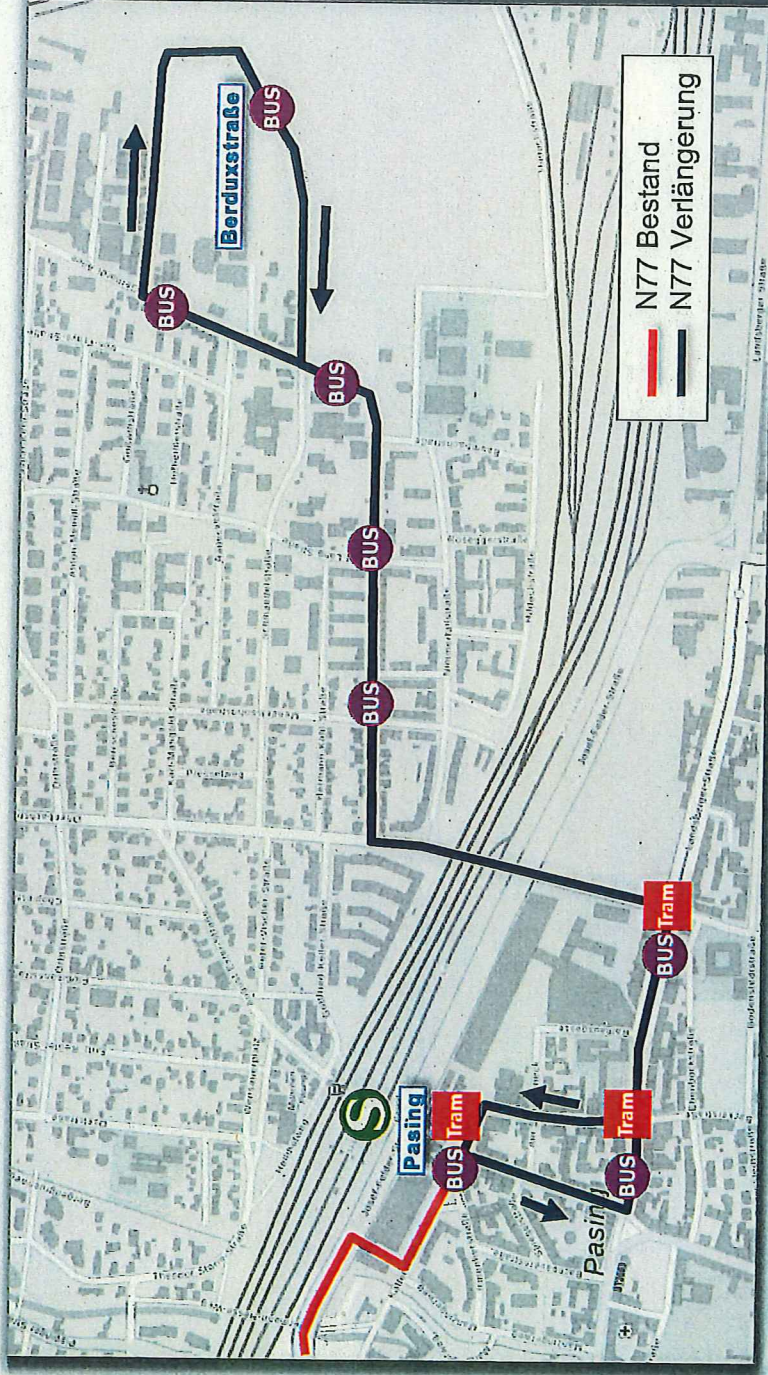
MetroBus 57/StadtBus 143: Erschließung Neubaugebiet Freiham

- Anbindung des neuen Bildungscampus Freiham (mit über 3.000 Schülern nach Vollbezug) ab September 2019 zwingend notwendig
- Verlängerung MetroBus 57 ab Neubauring West via Aubinger Allee zum Bildungscampus Freiham und Freiham Bf. im Takt 20 ganztags, Verstärkerfahrten während der Schülerspitzen möglich
- Führung StadtBus 143 stadteinwärts über Bildungscampus Freiham und weiter auf normalem Linienweg
- Blockumfahrung Freiham Bf. notwendig



5.3.3 Städtebauliche Entwicklung

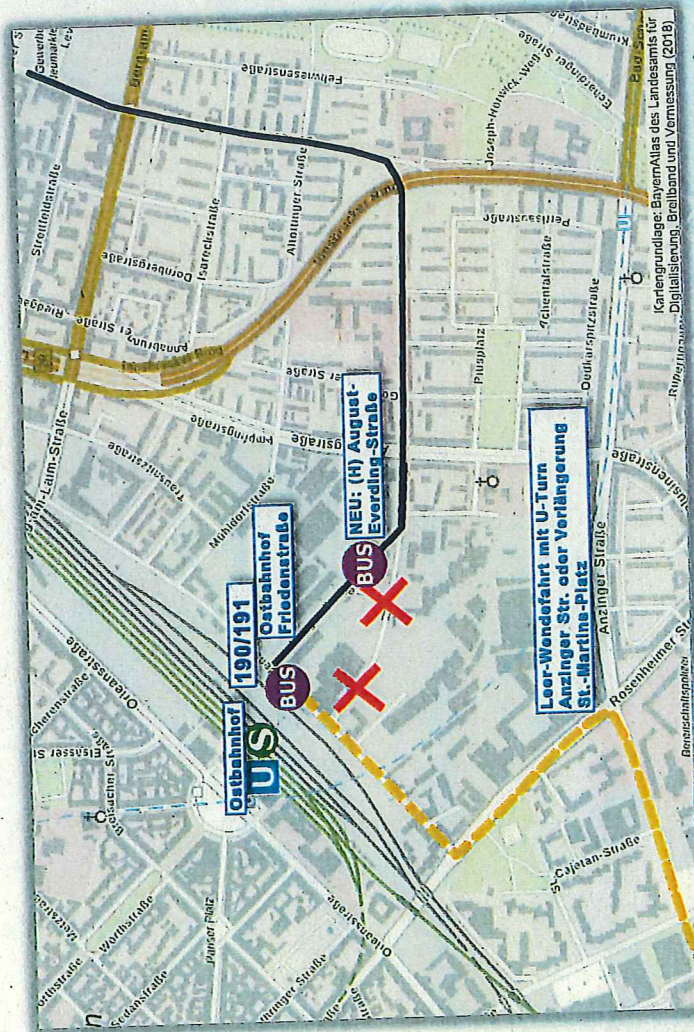
NachtBus N77: Verlängerung von Pasing Bf zur Berdouxstraße



- Erschließung Neubaugebiet Berdouxstraße mit NachtBus N77
- Betriebszeiten: Nächte Fr/Sa, Sa/So und vor Feiertagen
- Takt 30

5.3.4 Weitere Maßnahmen

StadtBus 190/191: Erschließung Werksviertel



- Entfall der bisherigen Wendefahrt aufgrund städtebaulicher Entwicklung Werksviertel
- Aktuell (auch betrieblich) unattraktive Wendefahrt über Mühldorferstraße im Block mit Einrichtungsbedienung von Haltestellen
- Ab 09/2019 Zweirichtungsverkehr wünschenswert, da Eröffnung Einkaufszentrum und Hotel mit neuer, zentraler Haltestelle im Werksviertel → Mehrleistung für unproduktive, staugefährdete Wendefahrt
- Verlängerungsmöglichkeiten Richtung St.-Martins-Platz mit Anbindung S-Bahn werden geprüft, um eine produktive Linienverlängerung zu erreichen

5.3.4 Weitere Maßnahmen

Angebotsausweitungen- oder veränderungen

- **MetroBus 55:** Zusätzliches Fahrzeug (BZ) zur Ermöglichung notwendiger Fahrzeiten- und Wendezeitverlängerung
- **StadtBus 162:** Verlängerung der Kurzfahrten zum Überlinger Weg
- **StadtBus 193: Aufhebung Linienwechsler**
 - Anpassung Taktlage an Takt 5 bei U-Bahn in Trudering → Entlastung Busbahnhof
 - Freizügiger BZ-Einsatz bei Linie 193 durch veränderte Fahrplanlage (aktuell wegen Infrastruktur Haar nicht möglich)
 - 1 Spitzenfahrzeug
 - Mittelfristig Verlängerung Richtung Osten in Prüfung

5.3.4 Weitere Maßnahmen

Beschleunigungsprogramm (nur LZA, ohne Busspuren)

- Bis Dezember 2019: Beschleunigung der StadtBus-Linien 160, 164 und 165
- Insgesamt 50 LZA im Projektumfang
 - davon 21 LZA-Maßnahmen im Projekt
 - vsl. Fahrzeiteinsparung: 15 Minuten
- Ausblick:
 - 2020: Linien 139, 192, 193, 195, 196, 197, 199
 - 2021: Linien 183, 185, 190, 191
 - 2022: Linien 143, 162
 - 2023: Linien 173, 175, 177
 - 2024 oder früher: neue (ExpressBus-)Linien, 172
- Ende 2024: vsl. fast vollständige Beschleunigung des Busnetzes

5.3.4 Weitere Maßnahmen

Infrastruktur: Neue Haltestellen

- **Neubaubereich „Berduxpark“** (StadtBus 161, evtl. StadtBus 180)
 - Berdouxstraße
 - Erna-Eckstein-Straße (ab vsl. Mitte 2020)
- **Neubaubereich Freiham-Nord** (jeweils ab 09/2019; MetroBus 57, StadtBus 143)
 - „Hörweg“
 - „Aubinger Allee“
 - „Freiham-Mitte“
 - Bildungscampus Freiham
 - Freiham Bf. (Süd) [reaktiviert]
- **Neubaubereich Werksviertel** (StadtBus 190/191)
 - August-Everding-Straße
 - Ostbahnhof/Friedenstraße (Ri. Rosenheimer Straße)
- **Weitere Haltestellen**
 - Siegestor (MetroBus 58/68, StadtBus 154, N40, N41, N45)
 - Hohenadelweg (StadtBus 160)

5.3.4 Weitere Maßnahmen

Änderung der Liniennummern bei ExpressBusse im Stadtgebiet

- Erste ExpressBus-Linie X30
- X98 abweichende Nummerierung auf Grund Sonderfahrplan (nur Wochenende, v.a. Freizeitverkehr)
- X50: Arbeitstitel wurde früh kommuniziert, weshalb keine Änderung mehr erfolgte, führt jetzt u.a. zu Irritation bzw. Missverständnis mit parallel verlaufendem MetroBus 50
- Vorschlag: einheitlicher X-Nummernbereich X30 – X39
 - X30
 - Umbenennung X50 → X35
 - X36

